



HƯỚNG DẪN SỬ DỤNG



18cm

Model: DK-S17D

SMART KETTLE
Just exact way to boil

8.9cm

Nội dung:

- | | |
|--------------------------------------|------|
| I. HƯỚNG DẪN AN TOÀN | P. 1 |
| II. THÔNG SỐ KỸ THUẬT | P. 1 |
| III. CÁC BỘ PHẦN: | P. 2 |
| IV. TRƯỚC KHI SỬ DỤNG | P. 3 |
| V. HƯỚNG DẪN SỬ DỤNG | P. 4 |
| VI. TÍN HIỆU CẢNH BÁO VÀ XỬ LÝ SỰ CỐ | P. 5 |

I. HƯỚNG DẪN AN TOÀN:

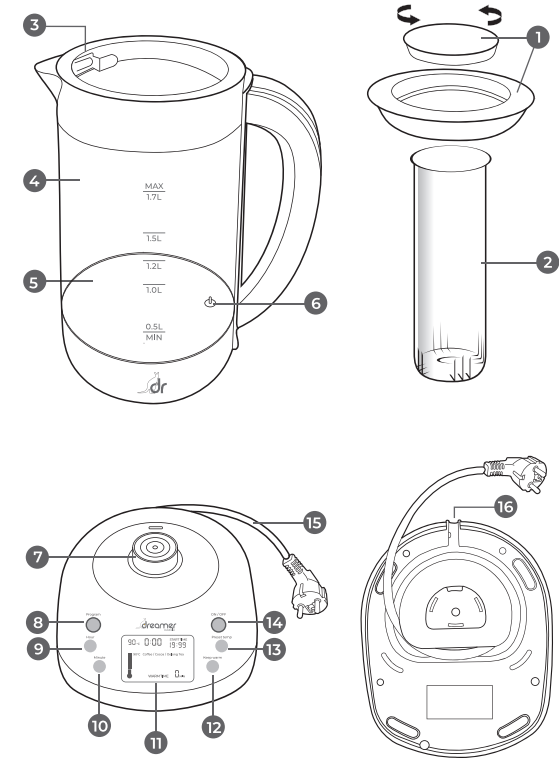
- Trước khi sử dụng thiết bị này, hãy đọc kỹ các hướng dẫn sau và lưu giữ hướng dẫn này để sử dụng trong tương lai:
1. Trước khi kết nối thiết bị với nguồn điện, phải đảm bảo nguồn điện phù hợp với thông số của thiết bị. Luôn cắm phích điện vào ổ cắm có dây nối đất để đảm bảo an toàn.
 2. Nếu dây nguồn bị hỏng, nó phải được thay thế bởi nhà sản xuất, trạm bảo hành dịch vụ hoặc những người có trình độ tương tự để tránh nguy hiểm.
 3. Thiết bị này có thể được sử dụng bởi trẻ em từ 8 tuổi trở lên và những người bị giảm khả năng thể chất, giác quan, tinh thần, thiếu kinh nghiệm, kiến thức nếu họ được giám sát và hướng dẫn liên quan đến việc sử dụng thiết bị một cách an toàn đồng thời hiểu các mối nguy hiểm bị liên lụy.
 4. Trẻ em không được chơi với thiết bị, tránh xa tầm tay trẻ em dưới 8 tuổi.
 5. Việc vệ sinh và bảo trì phải được thực hiện bởi người lớn.
 6. Các bề mặt thiết bị có thể bị nóng trong quá trình sử dụng.
 7. Luôn ngắt thiết bị khỏi nguồn điện trước khi vệ sinh.
 8. Thiết bị này phù hợp trong gia dụng và một số nơi như:
 - Khu vực bếp nhân viên trong các cửa hàng, văn phòng và môi trường làm việc khác.
 - Nhà hàng, khách sạn, nhà nghỉ và các môi trường dân cư khác.
 - Trong phòng khách, phòng ngủ và phòng bếp.
 9. Không sử dụng sản phẩm cho mục đích khác ngoài đun nóng nước hoặc pha trà. Các chất lỏng hoặc thực phẩm khác sẽ gây ô nhiễm và làm mất hiệu lực bảo hành.
 10. Thiết bị chỉ được sử dụng với để tiếp điện do nhà sản xuất cung cấp.
 11. Cảnh báo: Tránh làm đổ nước lên đầu nối để tiếp điện.
 12. Cảnh báo: Có thể gây thương tích do sử dụng sai cách.
 13. Bề mặt để tiếp điện không bị ảnh hưởng bởi nhiệt độ bình đang đun sôi.
 14. Trong khi sử dụng thiết bị, mực nước phải nằm trong khoảng MIN và MAX của thang đo.
 15. Nếu ấm quá đầy, nước sôi có thể bị tràn ra.
 16. Các thiết bị điện bị lỗi phải được tái chế và không được xử lý cùng với chất thải gia đình.

II. THÔNG SỐ KỸ THUẬT:

Nguồn cấp điện	220-240 V~, 50/60 Hz
Công suất	2000 W
Dung tích	1.7 L
Vật liệu	Inox 304 - Thủy tinh - Nhựa ABS

8.9cm

III. CÁC BỘ PHẦN:



1. Nắp bình	9. Phím Hour
2. Lọc trà thủy tinh cường lực	10. Phím Minute
3. Lưới lọc	11. Màn hình LCD
4. Bình thủy tinh	12. Phím Keep warm
5. Đế tiếp nhiệt	13. Phím Preset temp
6. Cảm biến nhiệt	14. Phím ON/OFF
7. Đế tiếp điện	15. Dây cáp nguồn
8. Phím Program	16. Khe giữ cáp

8.9cm

1

2

IV. TRƯỚC KHI SỬ DỤNG:

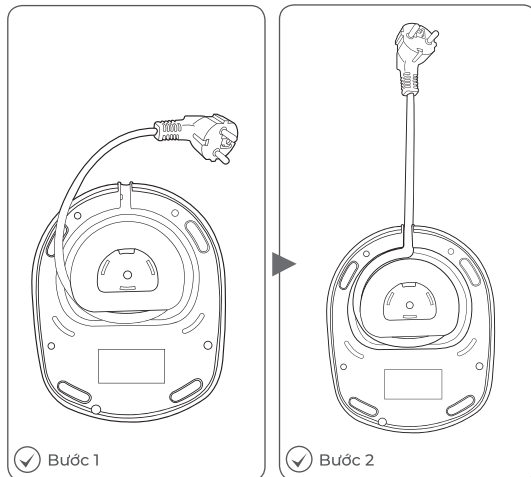
1. Mở thùng sản phẩm.

2. Kiểm tra đầy đủ các vấn đề thiết hại có thể xảy ra trong quá trình vận chuyển. Nếu sản phẩm của bạn không đầy đủ hoặc hư hỏng vui lòng liên hệ bộ phận dịch vụ bán hàng hoặc trung tâm chăm sóc khách hàng của chúng tôi.

3. Lắp cáp nguồn.

Chỉ nên sử dụng độ dài cáp nguồn phù hợp, phần cáp dư có thể quấn vào lõi giữ cáp. Lắp cáp nguồn vào khe giữ cáp.

Cắm phích nguồn vào ổ điện.



18cm

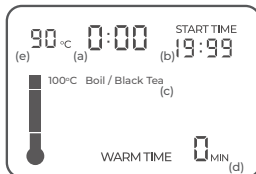
4. Cài đặt thời gian lần đầu:

- Sau khi cắm phích vào nguồn điện. Để sẽ phát âm báo, màn hình LCD sẽ sáng. (a) Thời gian hiện tại sẽ nhấp nháy 0:00; (b) Thời gian bắt đầu (START TIME) 19:99; (d) Thời gian giữ ấm (WARM TIME) 0 MIN (phút). (c) Nhiệt độ cài đặt mặc định là 100°C và (e) hiển thị nhiệt độ nước hiện tại.

- Cài đặt thời gian hiện tại: nhấn nút HOUR cho đến khi GIỜ chính xác được hiển thị với AM hoặc PM. Sau đó nhấn nút MINUTE cho đến khi số PHÚT hiện tại được hiển thị.

- Cài đặt hiển thị thang nhiệt độ °C hoặc °F: nhấn đồng thời hai nút PRESET TEMP và KEEP WARM để chuyển đổi thang nhiệt độ.

5. Mở nắp và đổ nước đến vạch MAX trên thang đo của Bình. Nhấn nút ON/OFF để bật chế độ đun sôi nước ở 100°C, sau khi đun xong ấm sẽ tự tắt. Đổ nước và lặp lại việc đun sôi 2-3 lần, rửa sạch ấm sau mỗi lần đổ. Sau khi thực hiện các bước trên bình đã sẵn sàng để sử dụng.



3

8.9cm

V. HƯỚNG DẪN SỬ DỤNG:

Đun nước

(1) Nhấn nút PRESET TEMPT để chọn nhiệt độ mong muốn, (2) nhấn nút ON/OFF để bắt đầu đun nước, đèn của nút sẽ sáng. Nhiệt độ hiển thị (e) sẽ thay đổi theo thời gian thực. Khi bình hoàn thành việc đun nước chuông báo sẽ kêu 3 lần "beep - beep".

Nếu nhiệt độ cài đặt thấp hơn nhiệt độ hiện tại của nước trong bình, chuông sẽ báo 3 lần "beep-beep" và thiết bị trở về chế độ chờ.

Tính năng KEEP WARM

Nhấn nút KEEP WARM bất cứ lúc nào trong quá trình đun sôi hoặc trước đó để chọn thời gian giữ ấm (15", 30", 45", 60"). Nhiệt độ giữ ấm có thể thay đổi bằng nút PRESET TEMP trong suốt thời gian giữ ấm.

Tính năng KEEP WARM được kích hoạt và duy trì khi đèn ON/OFF sáng. Thời gian (c) giữ ấm sẽ đếm ngược theo từng phút. Khi thời gian đếm ngược kết thúc, chuông báo sẽ kêu 3 lần "beep - beep" và thiết bị trở về chế độ chờ.

Tính năng HẸN GIỜ

Đảm bảo thời gian hiện tại (a) đã được cài đặt chính xác.

(1) Nhấn và giữ nút PROG trong 2 giây, đèn phím sẽ nhấp nháy. (2) Nhấn phím HOUR và MINUTE để cài đặt thời gian muốn hẹn giờ đun nước. (3) nhấn phím PROG 01 lần nữa để xác nhận lệnh, đèn phím sẽ sáng cố định. (4) Nhấn phím PRESET TEMP để chọn nhiệt độ muốn đun sôi nước. (5) Nhấn phím KEEP WARM để chọn thời gian giữ ấm sau khi đun nước nếu cần thiết.

Lưu ý:

- Vì lý do an toàn Nhiệt độ 100°C sẽ KHÔNG cài đặt được trong tính năng HẸN GIỜ.
- Nếu nhiệt độ cài đặt trước khi nhấn phím PROG là 100°C, thiết bị sẽ chuyển về nhiệt độ thấp nhất (40°C).
- Chức năng giữ ấm vẫn được kích hoạt khi bạn nhấn bình lên và đặt lại trong vòng 1 phút.
- Thời gian GIỮ ẤM sẽ được tính tiếp theo sau thời gian HẸN GIỜ hoàn tất.

► Hướng dẫn nhiệt độ pha chế:

Loại thực phẩm	Nhiệt độ thích hợp
■ Sữa bột công thức cho trẻ em	40°C
■ Bột ăn dặm	50°C
■ Ngũ cốc / Trà tinh chế	60°C
■ Trà thảo dược / Trà xanh	80°C
■ Cà phê / Ca cao / Trà Ô Long	90°C
■ Trà đen / Nước sôi	100°C

4

8.9cm

VI. TÍN HIỆU CẢNH BÁO VÀ XỬ LÝ SỰ CỐ:

a) Nếu để tiếp nhiệt bị đổi màu sau thời gian sử dụng: Đây là điều bình thường đối với các thiết bị làm nóng bằng thép không gỉ. Thay đổi này không ảnh hưởng đến hoạt động của bình. Không sử dụng các miếng cọ rửa cứng hoặc chất tẩy rửa khác vì có thể làm hỏng bề mặt thép.

b) Nếu bình đun vô tình được bật mà không có nước, thiết bị sẽ tự động tắt (đèn led trên bình không sáng). Nhấn nút ON/OFF để tắt thiết bị, đổ nước theo chỉ dẫn vào bình và đợi khoảng 20 phút cho bình nguội đi sau đó sử dụng bình thường. Nếu ấm không hoạt động vui lòng ngừng sử dụng và liên hệ trung tâm bảo hành gần nhất để được hỗ trợ.



Nguy hiểm sốc điện. Không ngâm bình, để tiếp điện, phích cắm vào nước hoặc bất kỳ chất lỏng nào khác.

Trung tâm dịch vụ khách hàng Dreamer

Việt Nam Customer

160 Nam Kỳ Khởi Nghĩa, Phường 6, Quận 3, Tp.HCM, Việt Nam

Điện thoại: +84 961 298 399



5

8.9cm

26.7x18cm